

T.C.
BAKIRKÖY KAYMAKAMLIĞI
HALİL BEDİİ YÖNETKEN ORTAOKULU



2024 - 2028
STRATEJİK PLAN



“Geleceğin güvencesi sağlam temellere dayalı bir eğitime, eğitim ise öğretmene bağlıdır”.

Mustafa Kemal ATATÜRK



Okul Bilgileri

İli: İSTANBUL		İlçesi: BAKIRKÖY	
Adres:	Zuhuratbaba Mahallesi Türkis Caddesi No:25	Coğrafi Konum (link)	40.989379131490836E. 28.868480015953537B.
Telefon Numarası:	0212 570 64 00	Faks Numarası:	0212 571 86 31
e- Posta Adresi:	742500@meb.k12.tr	Web sayfası adresi:	http://halilbediiyonetenken.meb.k12.tr/
Kurum Kodu:	742500	Öğretim Şekli:	Tam Gün



SUNUŞ

Okulumuz, başarı odaklı bir eğitim seviyesine ulaşmak düşüncesiyle sürekli yenilenmeyi ve kalite kültürünü kendisine ilke edinmiştir.

İdare ve öğretmen kadrosuyla bizler çağa ayak uydurmuş, yeniliklere açık, Türkiye Cumhuriyetini daha da yükseltecek gençler yetiştirmeyi ilke edinmiş bulunmaktayız.

Bakırköy Halil Bedii Ortaokulu olarak en büyük amacımız; yalnızca 8. Sınıf eğitimini başarıyla tamamlamış gençler yetiştirmek değil, girdikleri her türlü ortamda çevresindekilere ışık tutan, öğrenmeye açık, sosyalleşmiş, hayatı aydınlatan, bizleri daha da ileriye götürecek gençler yetiştirmektir.

Bakırköy Halil Bedii Ortaokulu Stratejik Planı; 2019-2023 Eğitim Öğretim döneminde belirtilen amaç ve hedeflere ulaşmasının yanında, Okulumuzun gelişme ve kurumsallaşma süreçlerine önemli katkılar sağlayacağına inanmaktayız. Stratejik Plan'da ortaya koymuş olduğumuz hedefleri ne ölçüde gerçekleştirdiğimiz, plan dönemi içindeki her yılsonunda gözden geçirilecek ve gereken revizyonlar yapılacaktır.

Planın hazırlanmasında emeği geçen Strateji Yönetim Ekibi'ne ve uygulanmasında da yardımı olacak tüm kurum ve kuruluşlara öğretmen, öğrenci ve velilerimize teşekkür ederim.

Ali Erdem ARPAÇAY
Okul Müdürü

1.BÖLÜM	1
GİRİŞ ve STRATEJİK PLANIN HAZIRLIK SÜRECİ	1
1.1. Strateji Geliştirme Kurulu ve Stratejik Plan Ekibi	1
1.2. Planlama Süreci:	1
2. Durum Analizi	4
2.1. Kurumsal Tarihçe.....	4
2.2. Uygulanmakta Olan Stratejik Planın Değerlendirilmesi.....	5
2.3. Yasal Yükümlülükler ve Mevzuat Analizi	6
2.4. Üst Politika Belgeleri Analizi	8
2.5. Faaliyet Alanları ile Ürün/Hizmetlerin Belirlenmesi	9
2.6. Paydaş Analizi	10
2.7. Okul İçi Analiz	14
2.8. Çevre Analizi (PESTLE)	20
PESTLE Analizi.....	20
2.9. GZFT Analizi	20
2.10. Tespit ve İhtiyaçların Belirlenmesi.....	20
3. GELECEĞE BAKIŞ	22
3.1.Misyon	22
3.2.Vizyon	22
3.3. Temel Değerler	22
4. AMAÇ, HEDEF VE PERFORMANS GÖSTERGESİ İLE STRATEJİLERİN BELİRLENMESİ	24
5.İZLEME VE DEĞERLENDİRME	28
6.TABLolar DİZİNİ	30

KISALTMALAR

MEB	Millî Eğitim Bakanlığı
MEM	Millî Eğitim Müdürlüğü
SGB	Strateji Geliştirme Bölümü
SP	Stratejik Plan
ARGE	Araştırma, Geliştirme
AB	Avrupa Birliği
TKY	Toplam Kalite Yönetimi
MEBBİS	Millî Eğitim Bakanlığı Bilişim Sistemleri
E-okul	Okul Yönetim Bilgi Sistemi
FATİH	Fırsatları Artırma ve Teknolojiyi İyileştirme
KHK	Kanun Hükmünde Kararname
TEOG	Temel Eğitimden Ortaöğretime Geçiş
DynEd	Dynamic Education (Dinamik Eğitim)
DYS	Doküman Yönetim Sistemi
BİLSEM	Bilim ve Sanat Merkezi
MTSK	Motorlu Taşıt Sürücüleri Kursu
RAM	Rehberlik ve Araştırma Merkezi
PEST	Politik, Ekonomik, Sosyolojik, Teknolojik
GZFT	Güçlü, Zayıf, Fırsat, Tehdit
TÜİK	Türkiye İstatistik Kurumu
BİT	Bilgi ve İletişim Teknolojileri
BİMER	Başbakanlık İletişim Merkezi
BİMEM	Bakırköy İlçe Milli Eğitim Müdürlüğü
HİE	Hizmet İçi Eğitim
HEM	Halk Eğitim Merkezi
EBA	Eğitim Bilişim Ağı
STK	Sivil Toplum Kuruluşları
vb.	ve benzeri



1.BÖLÜM GİRİŞ

1.BÖLÜM

GİRİŞ ve STRATEJİK PLANIN HAZIRLIK SÜRECİ

1.1. Strateji Geliştirme Kurulu ve Stratejik Plan Ekibi

Strateji Geliştirme Kurulu: Okul müdürünün başkanlığında, bir okul müdür yardımcısı, bir öğretmen ve okul/aile birliği başkanı ile bir yönetim kurulu üyesi olmak üzere 5 kişiden oluşan üst kurul kurulur.

Stratejik Plan Ekibi: Okul müdürü tarafından görevlendirilen ve üst kurul üyesi olmayan müdür yardımcısı başkanlığında, belirlenen öğretmenler ve gönüllü velilerden oluşur.

Strateji Geliştirme Kurulu Bilgileri		Stratejik Plan Ekibi Bilgileri	
Adı Soyadı	Ünvanı	Adı Soyadı	Ünvanı
Ali Erdem ARPAÇAY	Okul Müdürü	Ünal YILDIRIM	Öğretmen
Bahattin ÜNAL	Müdür Yardımcısı	Süreyya Meral DEMİRYÜREK	Öğretmen
Sevcan CEYLAN	Müdür Yardımcısı	M. Hatice PEKKAYA	Öğretmen
Başak BOZOĞLU	Öğretmen	Talip SERÇE	Öğretmen
Aynur SAVAŞ	Okul Aile Birliği Üyesi	Tülin HATUN	Gönüllü Veli
Funda KARA	Okul Aile Birliği Üyesi	Figen UZAN	Gönüllü Veli

Tablo 1:Strateji Geliştirme Kurulu ve Stratejik Plan Ekibi Tablosu

1.2. Planlama Süreci:

Ülkemizde planlama ile ilgili 1927 yılından beri yürürlükte olan 1050 sayılı Muhasebe-i Umumiye Kanunu 10 Aralık 2003’de kamuda yeni yapılanma süreci içerisinde bütün kamu kurum ve kuruluşlarının stratejik planlarını yapabilmelerini sağlayan 5018 sayılı Kamu Mali Yönetimi ve Kontrol Kanunu’yla değiştirilmiştir.

Bu kanun 2006 yılı bütçesinden başlayarak uygulanmaya başlanmıştır. Kamu Yönetimi Reformu kapsamında alınan, Yüksek Planlama Kurulu kararlarında ve 5018 sayılı Kamu Malî Yönetimi ve Kontrol Kanunu’nda, kamu kuruluşlarının stratejik planlarını hazırlamaları ve gelecek dönemlerde kuruluş bütçelerini bu planda öngörülen kuruluş misyonu, vizyonu, amaç ve hedefleri ile uyumlu olacak biçimde performans programlarına dayalı olarak oluşturması gerektiği hükme bağlanmıştır. Stratejik Plan ,kamu yönetimlerinin orta ve uzun vadeli amaçlarını,temel ilke ve politikalarını,hedef ve önceliklerini, performans ölçütlerini,bunlara ulaşmak için izlenecek yöntemler ile kaynak dağılımlarını içeren plandır.(DPT, 2006).

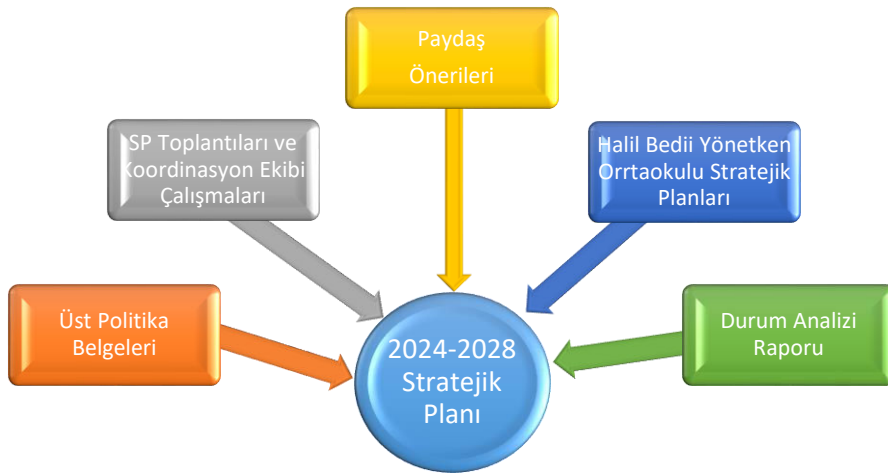
Halil Bedii Yönetken Orrtaokulu Müdürlüğü olarak 2024-2028 Stratejik Planı çalışmaları kapsamında, okulumuz çalışanları ile ilgili paydaşların katılımıyla 2024 Eğitim Vizyonu, uygulanmakta olan stratejik plan, mevzuat, üst politika belgeleri incelenmiştir.2024-2028 yıllarını kapsayacak şekilde

hazırlanan Stratejik Planımız beş bölümden (Stratejik Plan Hazırlık Süreci, Durum Analizi Özeti, Geleceğe Yönelim, Maliyetlendirme ve Stratejik Plan İzleme ve Değerlendirme) oluşmaktadır. Paydaş analizi yapılarak iç ve dış paydaşlarımız değerlendirilmiştir. Paydaş beklentileri, uyguladığımız anket, grup çalışmaları sonuçlarına göre analiz edilerek kurumdan beklentiler tespit edilmiştir. PESTLE analizi yapılmış, kurum çalışanlarının,velilerin ve öğrencilerin görüşleri alınarak GZFT analizi yapılmış, çıkan sonuçlar önem derecesine göre önceliklendirilmiştir. Yapılan çalışmalar, Halil Bedii Yönetken Ortaokulu'nun mevcut durumunu göstermiştir.

Elde edilen bilgiler sonucunda yedi amaç bu amaçlar altında da beş yıllık hedefler ile bu hedefleri gerçekleştirecek strateji ve eylemler ortaya çıkmıştır. Stratejilerin yaklaşık maliyetlerinden yola çıkılarak amaç ve hedeflerin tahmini kaynak ihtiyaçları hesaplanmıştır. Planda yer alan amaç ve hedeflerin gerçekleşme durumlarının takip edilebilmesi için de stratejik plan izleme ve değerlendirme modeli oluşturulmuştur.

Stratejik planlama uygulamalarının başarılı olması önemli ölçüde plan öncesi hazırlık çalışmalarının iyi planlanmış olmasına ve sürece katılımın üst düzeyde sağlanmasına bağlıdır. 2024-2028 döneminde kullanılmış olan kurumumuza ait Stratejik Planlama Modeli ,Şekil-1'de belirtilmiştir. Şekil1'e göre durum analizinin gerçekleştirilerek geleceğe yönelim bölümünün tasarlanması, stratejik planın yıllık uygulama dilimleri olan performans programının hazırlanması ve uygulama sonuçlarının izlenip değerlendirilmesi kurumumuz Stratejik Planlama Model'inin ana hatlarını oluşturmaktadır. Bu kısımda yukarıdaki konular kapsamında Müdürlüğümüz 2024-2028 Stratejik Planı'nın oluşturulma süreci tamamlanmıştır.

STRATEJİK PLAN OLUŞUM ŞEMASI





2.BÖLÜM DURUM ANALİZİ

2. Durum Analizi

Durum analizi bölümünde okulumuzun mevcut durumu ortaya konularak “neredeyiz?” sorusuna yanıt bulunmaya çalışılmıştır. Bu kapsamda Kurumsal tarihçe, Uygulanmakta olan planın değerlendirilmesi, Mevzuat analizi, Üst politika belgelerinin analizi, Faaliyet alanları ile ürün ve hizmetlerin belirlenmesi, Paydaş analizi, Kuruluş içi analiz, Dış çevre analizi (Politik, ekonomik, sosyal, teknolojik, yasal ve çevresel analiz), Güçlü ve zayıf yönler ile fırsatlar ve tehditler (GZFT) analizi, Tespit ve ihtiyaçların belirlenmesi ele alındığı analize yer verilmiştir.

2.1. Kurumsal Tarihçe

Yavuzevler İlkokulu (5 yıllık): 1959-1989 (kapandı).
Halil Bedii Yönetken İlkokulu (5 yıllık): 1969-1983 (dönüştü)
Halil Bedii Yönetken Ortaokulu (3 yıllık): 1980-1983 (dönüştü)
Halil Bedii Yönetken İlköğretim Okulu (8 yıllık): 1983-2012 (ayrıştı)
Halil Bedii Yönetken İlkokulu (4 yıllık): 2012-2013 (kapandı)
Halil Bedii Yönetken Ortaokulu (4 yıllık): 2012-hâlen

Yavuzevler İlkokulu (1959-1989)

23 Kasım 1959 günü, okulumuzun arsasının kuzeybatı çeyreğinde yapımı tamamlanarak yeni hizmete giren zemin kat, birinci kat ve ikinci kattan oluşan on derslikli betonarme binada, törenle, Ahmet Rauf Aksu müdürlüğünde beş yıllık Yavuzevler İlkokulu açıldı. Beş sınıfa da öğrenci alındığından 1960 yılında ilk mezunlarını verdi. Yavuzevler İlkokulu, 1989 yılında son mezunlarını vererek kapandı.

Halil Bedii Yönetken İlkokulu (1969-1983)

Çevrenin gelişmesiyle öğrenci sayısının artması karşısında Yavuzevler İlkokulu yetersiz kaldığından, okul arsasının güneydoğu çeyreğinde kısmi bodrum kat, kısmi zemin kat ve birinci kattan oluşan on iki derslikli bir bina inşa edilerek 1969 yılında Halil Bedii Yönetken İlkokulu adıyla Ahmet Saniyeoğlu müdürlüğünde beş yıllık bir okul daha açıldı. Tüm sınıflarına öğrenci alındığından 1970 yılında ilk mezunlarını verdi. 1983 yılında, aynı binada 1980 yılında açılan Halil Bedii Yönetken Ortaokulu ile birleştirilerek sekiz yıllık ilköğretim okuluna dönüştürüldü.

Halil Bedii Yönetken Ortaokulu (1980-1983)

1980 yılında, Halil Bedii Yönetken İlkokulu binasında, Necdet Mülayım'ın müdür vekilliğinde, ortaokul birinci sınıfa öğrenci alınarak Halil Bedii Yönetken Ortaokulu açıldı. Bu üç yıllık ortaokul, 1983 yılında ilk mezunlarını verdi. 1983-84 öğretim yılı başında, Halil Bedii Yönetken İlkokulu ile birleştirilerek M. Muammer Kılıç müdürlüğünde sekiz yıllık ilköğretim okuluna dönüştürüldü. Böylece müstakil ortaokul 1983 yılında son mezunlarını vererek kapandı.

Halil Bedii Yönetken İlköğretim Okulu (1983-2012)

1983-84 öğretim yılı başında, Halil Bedii Yönetken İlkokulu ile Halil Bedii Yönetken Ortaokulu birleştirilerek, Halil Bedii Yönetken İlköğretim Okulu adıyla M. Muammer Kılıç müdürlüğünde sekiz yıllık ilköğretim okuluna dönüştürüldüler. Tüm sınıflarına öğrenci alındığından, ilköğretim okulu, 1984 yılında ilk mezunlarını verdi. 2012 yılında ilköğretim okulu son mezunlarını verdikten sonra dört yıllık ilkokul ve dört yıllık ortaokul olarak ikiye ayrıldı.

Halil Bedii Yönetken Ortaokulu (2012-hâlen)

2012 yılında, ilköğretim okulu dört yıllık ilkokul ve dört yıllık ortaokul olarak ikiye ayrıldı. 2013 yılı Eylül ayında, okul parselindeki iki bina ve müstemilat yıktırılarak yerlerine inşa

edilen zemin dahil dört katlı elli dört derslikli büyük bir betonarme bina hizmete girdi. 2013 yılında ilkokul kısmı kapatılarak mevcut öğrenciler başka ilkokullara nakledildi. Hâlen dört yıllık ortaokul kısmı öğretime devam etmektedir

2.2. Uygulanmakta Olan Stratejik Planın Değerlendirilmesi

2019 yılında yürürlüğe giren okulumuz 2019-2023 Stratejik Planı; stratejik plan hazırlık süreci, durum analizi, geleceğe yönelim, maliyetlendirme ile izleme ve değerlendirme olmak üzere beş bölümden oluşturulmuştur. Bunlardan izleme ve değerlendirme faaliyetlerine temel teşkil eden stratejik amaç, stratejik hedef, performans göstergesi ve stratejilerin yer aldığı geleceğe yönelim bölümü eğitim ve öğretime erişim, eğitim ve öğretimde kalite ve kurumsal kapasite olmak üzere üç tema halinde yapılandırılmıştır. Söz konusu üç tema altında 7 stratejik amaç, 3 stratejik hedef, 22 Performans Göstergesine yer verilmiştir.

Okulumuzun amaç, hedef ve göstergeleri değerlendirildiğinde önemli ölçüde hedeflere ulaşıldığı, İlçe Millî Eğitim Müdürlüğüyle yapılan kıyaslamada sonuçların okulumuz lehine olduğu görülmüştür. 2024-2028 dönemi için idarenin güçlü yönlerinden ve fırsatlardan yararlanarak ulaşılabilecek yeni performans göstergelerinin belirlenmesi kararlaştırılmıştır.

Değerlendirmelerimiz sonucunda, hedef göstergelerimize etki eden önemli gelişmeler yaşandığını gözlemledik. Bu gelişmeler, planlarımızın bazı alanlarda başarısızlığa neden olmasına yol açtı. Bu kırılma noktalarını ayrıntılı olarak planımızın değerlendirme analizinde ele alacağız. Özellikle şu anahtar konuları vurgulayabiliriz:

Pandemi Süreci: COVID-19 pandemisi, eğitim alanında büyük zorluklar yarattı. Dünya genelinde okulların kapanması veya sınırlı katılımı açık kalması, öğrenciler üzerinde olumsuz etkilere yol açtı.

Deprem Etkisi: Kahramanmaraş'ta yaşanan deprem, psikolojik ve sosyal hasara neden oldu ve öğrencilerin eğitimine olumsuz etkiledi.

Okul Kapanmaları: COVID-19 pandemisi nedeniyle birçok ülkede okullar geçici olarak kapatılmış veya çevrimiçi eğitime geçilmiştir. Bu, öğrencilerin fiziksel olarak okula katılamamaları anlamına gelir.

Çevrimiçi Eğitim Uygulamaları: Pandemi sırasında öğrenciler, öğretmenler ve eğitim kurumları, çevrimiçi eğitim platformlarına daha fazla bağımlı hale gelmiştir.

Öğrenci Başarısındaki Dalgalanmalar: Pandemi nedeniyle öğrenci başarısı ve öğrenci notları dünya genelinde dalgalanmıştır. Online eğitim, öğrencilerin motivasyonunu ve öğrenme süreçlerini etkilemiştir.

Öğrenci Devamsızlığı: Okulların kapanması veya karışık eğitim modelleri, öğrenci devamsızlığı sorunlarına yol açmıştır. Bazı öğrenciler, çevrimiçi eğitime erişimde sorun yaşamıştır.

Bu faktörler, hedeflerimize ulaşma konusunda karşılaştığımız zorlukların altını çizmektedir. Bu nedenle, yeni plan döneminde bu zorlukların üstesinden gelmeyi ve daha etkili bir eğitim ortamı oluşturmayı hedeflemekteyiz.

Halil Bedii Yönetken Ortaokulu olarak 2019-2023 Stratejik Planı'nın gerçekleşme durumu değerlendirildiğinde aşağıdaki konularda önemli iyileşmelerin sağlandığı görülmüştür:

İyileşmeler

1. Okul binasında ve fiziki mekanlarda iyileştirilmeler yapılmıştır.
2. Okul binasının iç ve dış temizliği sağlanmıştır.
3. Okul binasında öğrencilerin güvenlikleri sağlanmıştır.
4. Okul binasında bulunan asansör kullanılabilir hale getirilmiştir.
5. Okul binası iş sağlığı ve güvenliği standartlarına uygun hale getirilmiştir.

Sorunlar

1. Yeterli sayıda kültürel ve sportif faaliyet yapılamaması.
2. Velilerin okul idaresine ve öğretmenlere yersiz müdahalelerde bulunmaları.
3. Çalışanlara yönelik yapılan suçlamalarda velilere yaptırımların yetersiz olması.

Sonuç olarak; yetişmiş, genç ve yeniliklere açık bir insan gücüne ve eğitim personeline sahip olduğumuz gerçeğinden yola çıkarak yeni plan döneminde daha başarılı performans sonuçları elde edebileceğimiz hedeflenmektedir.

2.3. Yasal Yükümlülükler ve Mevzuat Analizi

Mevzuat analizi aşamasında, Cumhurbaşkanlığı Teşkilatı Hakkında Cumhurbaşkanlığı Kararnamesi, Millî Eğitim Bakanlığının görev alanı kapsamındaki Kanunlar incelenmiştir.

İncelenen mevzuat çerçevesinde, Müdürlüğümüz faaliyet alanı kapsamında olan ve önemimizdeki 5 yıllık sürede ulaşılması öngörülen amaç ve hedeflere dayanak oluşturan mevzuat hükümlerine aşağıda özet şeklinde verilmiştir.

Okulumuz, Türkiye Cumhuriyeti Devleti yapısı içinde Millî Eğitim Bakanlığının taşra teşkilatında yer alan bir kurumdur. Anayasa doğrultusunda oluşturulmuş bir yapıya sahip, Millî Eğitim Bakanlığının taşra teşkilatındaki görevlerin yürütülmesi, devletin politikalarının kaymakamlık makamına bağlı olarak gerçekleştirilmesi müdürlüğümüzün sorumlulukları arasındadır. Bu anlamda, taşra teşkilatında devletin ve hükümet ile bakanlıkların temsilcisi konumunda bulunan İlçe Millî Eğitim Müdürlüğü makamına karşı müdürlüğümüz birinci derecede sorumludur. Millî Eğitim Bakanlığının devlet adına üstlendiği sorumluluğun yerine getirilmesi, Kanun, Kanun Hükmünde Kararname, Tüzük, Yönetmelik, Yönerge, Genelge ve Emirler doğrultusunda Millî Eğitim temel İlkeleri çerçevesinde kendisine bağlı birimleri izlemek, değerlendirmek ve geliştirme yönüyle sorumlulukları İl ve İlçe Millî Eğitim Müdürlükleri Yönetmeliği'nde tanımlanmıştır.

Kurumumuzun görev, yetki ve sorumluluklarını düzenleyen çok sayıda kanun ve yönetmelik bulunmaktadır. Bunlardan;

- 1739 sayılı Millî Eğitim Temel Kanunu,
- 5018 sayılı Kamu Mali Yönetimi ve Kontrol Kanunu,
- 652 sayılı Millî Eğitim Bakanlığının Teşkilat ve Görevleri Hakkında Kanun Hükmünde Kararname,
- Öğretmenlik Meslek Kanunu,
- Aday Öğretmenlik ve Öğretmenlik Kariyer Basamakları Yönetmeliği
- Millî Eğitim Bakanlığı İl ve İlçe Millî Eğitim Müdürlükleri Yönetmeliği önem taşımaktadır. Müdürlüğümüz yukarıda belirtilen yasal çerçeve ve yönetmelikler doğrultusunda hizmet vermeye devam etmektedir.

Mevzuat Analizi Tablosu

Yasal Yükümlülük	Dayanak	Tespitler	İhtiyaçlar
<ul style="list-style-type: none"> • “Dayanak” başlığı altında sıralanan Kanun, Kanun Hükmünde Kararname, Tüzük, Genelge ve Yönetmeliklerdeki ilgili hükümleri yerine getirmek • “Eğitim-öğretim hizmetleri, insan kaynaklarının gelişimi, halkla ilişkiler, stratejik plan hazırlama, stratejik plan izleme değerlendirme süreci iş ve işlemleri” faaliyetlerini yürütmek. • Resmi kurum ve kuruluşlar, sivil toplum kuruluşları ve özel sektörle mevzuat hükümlerine aykırı olmamak ve faaliyet alanlarını kapsamak koşuluyla protokoller ve diğer iş birliği çalışmalarını yürütmek • İlköğretim öğrencilerinin okula kayıt, sınıf geçme, devam-devamsızlık, sosyal sorumluluk çalışmaları vb. İş ve işlemleri 	<ul style="list-style-type: none"> • T.C. Anayasası • 1739 Sayılı Millî Eğitim Temel Kanunu • 652 Sayılı MEB Teşkilat ve Görevleri Hakkındaki Kanun Hükmünde Kararname • 222 Sayılı Millî Eğitim Temel Kanunu (Kabul No: 5.1.1961, RG: 12.01.1961 / 10705-Son Ek ve Değişiklikler: Kanun No: 12.11.2003/ 5002, RG: 21.11.2003 • 657 Sayılı Devlet Memurları Kanunu • 5442 Sayılı İl İdaresi Kanunu • 3308 Sayılı Mesleki Eğitim Kanunu • 439 Sayılı Ek Ders Kanunu • 4306 Sayılı Zorunlu İlköğretim ve Eğitim Kanunu • 5018 sayılı Kamu Mali Yönetimi ve Kontrol Kanunu • MEB Personel Mevzuat Bülteni • Taşıma Yoluyla Eğitime Erişim Yönetmeliği • MEB Millî Eğitim Müdürlükleri Yönetmeliği (22175 Sayılı RG Yayınlanan) • Millî Eğitim Bakanlığı Rehberlik ve Psikolojik Danışma Hizmetleri Yönetmeliği • 26 Şubat 2018 tarihinde yayımlanan Kamu İdarelerinde Stratejik Planlamaya İlişkin Usul ve Esaslar Hakkındaki Yönetmelik • Okul Öncesi Eğitim ve İlköğretim Kurumları Yönetmeliği • Sosyal Etkinlikler Yönetmeliği • MEB Eğitim Kurulları ve Zümreleri Yönergesi 	<ul style="list-style-type: none"> • Müdürlüğümüzün hizmetlerini mevzuattaki hükümlere uygun olarak yürütmektedir. • Diğer kurumlarla iş birliği gerektiren çalışmalarda gerek tabi olduğumuz mevzuat gerekse diğer kurumların mevzuatları arasında uyumsuzluk ortaya çıkabilmektedir. • Tabi olduğumuz mevzuatın kapsamı, Müdürlüğümüzün yetkilerini çeşitlendirmekle birlikte sınırlamaktadır. • Kurumsal kültürümüz, mevzuatta sık yaşanan değişikliklere hazırlıklı olmasına rağmen öğrenci ve velilerimizden oluşan paydaşlarımız, yeni ve farklı çalışmalara uyuma direnç göstermektedir. • Mevzuat itibarıyla öğrenci velilerinin eğitim faaliyetlerine müdahale alanını sınırlandıran herhangi bir mekanizma bulunmamaktadır. 	<ul style="list-style-type: none"> • Eğitim uygulamaları konusunda ulusal düzeyde tanıtım çalışmaları yaparak öğrenci ve velilerinin bilgilendirilmesi • Mevzuatta ihtiyaç duyulan değişikliklerde “yenileme” çalışmaları yerine “güncelleme” çalışmalarına yer verilmesi • Öğrenci velilerinin eğitim faaliyetlerine müdahale alanlarının sınırlandırılması için yasal tedbirlerin alınması • Mevzuatın, çalışanların kendilerini güvende hissedebileceği şekilde yeniden düzenlenmesi

Tablo 2 :Mevzuat Analizi Tablosu

2.4. Üst Politika Belgeleri Analizi

Üst Politika Belgeleri Analizi Tablosu

Üst Politika Belgesi	İlgili Bölüm/Referans	Verilen Görev/İhtiyaçlar
5018 sayılı Kamu Mali Yönetimi ve Kontrol Kanunu	<ul style="list-style-type: none">9. Madde,41. Madde	Kurum Faaliyetlerinde bütçenin etkin ve verimli kullanımı Stratejik Plan Hazırlama İzleme ve Değerlendirme Çalışmaları
30344 sayılı Kamu İdarelerinde Stratejik Plan Hazırlamaya İlişkin Usul ve Esaslar Hakkında Yönetmelik (26 Şubat 2018)	Tümü	5 yıllık hedefleri içeren Stratejik Plan hazırlanması
2022-2024 Orta Vadeli Program	Tümü	Bütçe çalışmaları
MEB 12. Kalkınma Plan Politika Önerileri	Önerilen politikalar	Hedef ve stratejilerin belirlenmesi
MEB Kalite Çerçevesi	Tümü	Hedef ve stratejilerin belirlenmesi
MEB 2018 Bütçe Yılı Sunuşu	Tümü	Bütçe çalışmaları
2017-2023 Öğretmen Strateji Belgesi	Tümü	Hedef ve stratejilerin belirlenmesi
OECD 2018 Raporu	Türkiye verileri	Stratejilerin belirlenmesi
2017-2018 MEB İstatistikleri	Örgün Eğitim İstatistikleri	Hedef ve göstergelerin belirlenmesi
Kamu İdareleri İçin Stratejik Plan Hazırlama Kılavuzu (26 Şubat 2018)	Tümü	5 yıllık hedefleri içeren Stratejik Plan hazırlanması
2018/16 sayılı Genelge, 2024-2028 Stratejik Plan Hazırlık Çalışmaları (18 Eylül 2018)	Tümü	2024-2028 Stratejik Planının Hazırlanması
MEB 2019-2023 Stratejik Plan Hazırlık Programı (18 Eylül 2018)	Tümü	2024-2028 Stratejik Planı Hazırlama Takvimi
MEB 2024-2028 Stratejik Planı	Tümü	MEB Politikaları Konusunda Taşra Teşkilatına Rehberlik
Kamu İdarelerince Hazırlanacak Performans Programları Hakkında Yönetmelik	Tümü	5 yıllık kurumsal hedeflerin her bir mali yıl için ifade edilmesi
Kamu İdarelerince Hazırlanacak Faaliyet Raporu Hakkında Yönetmelik	Tümü	Her bir mali yıl için belirlenen hedeflerin gerçekleşme durumlarının tespiti, raporlanması
İstanbul İl Millî Eğitim Müdürlüğü 2024-2028 Stratejik Planı	Tümü	Amaç, hedef, gösterge ve stratejilerin belirlenmesi
Bakırköy İlçe Millî Eğitim Müdürlüğü 2024-2028 Stratejik Planı	Tümü	Amaç, hedef, gösterge ve stratejilerin belirlenmesi

Tablo 3:Üst Politika Belgeleri Analizi Tablosu

2.5. Faaliyet Alanları ile Ürün/Hizmetlerin Belirlenmesi

2024–2028 Stratejik Plan hazırlık sürecinde Müdürlüğümüzün faaliyet alanları ve hizmetlerinin belirlenmesine yönelik çalışmalar yapılmıştır. Bu kapsamda hizmet birimlerinin yasal yükümlülükleri, standart dosya planı, Üst Politika Belgeleri, yürürlükteki uygulanan sistem ve Kamu Hizmet Envanteri incelenerek Müdürlüğümüzün hizmetleri tespit edilmiştir. Faaliyet alanları ile ürün ve hizmetler aşağıdaki tabloda ana başlıklar hâlinde verilmiştir.

Faaliyet Alanlar/Ürün ve Hizmetler Tablosu

Faaliyet Alanı	Ürün/Hizmetler
A- Eğitim-Öğretim Hizmetleri	<ol style="list-style-type: none">1. Eğitim-öğretim iş ve işlemleri2. Ders Dışı Faaliyet İş ve İşlemleri3. Özel Eğitim Hizmetleri4. Kurum Teknolojik Altyapı Hizmetleri5. Anma ve Kutlama Programlarının Yürütülmesi6. Sosyal, Kültürel, Sportif Etkinlikler7. Öğrenci İşleri (kayıt, nakil, ders programları vb.)8. Zümre Toplantılarının Planlanması ve Yürütülmesi
B- Stratejik Planlama, Araştırma-Geliştirme	<ol style="list-style-type: none">1. Stratejik Planlama İşlemleri2. İhtiyaç Analizleri3. Eğitime İlişkin Verilerin Kayıtlanması4. Araştırma-Geliştirme Çalışmaları5. Projeler Koordinasyon6. Eğitimde Kalite Yönetimi Sistemi (EKYS) İşlemleri
C- İnsan Kaynaklarının Gelişimi	<ol style="list-style-type: none">1. Personel Özlük İşlemleri2. Norm Kadro İşlemleri3. Hizmet içi Eğitim Faaliyetleri
D- Fiziki ve Mali Destek	<ol style="list-style-type: none">1. Okul Güvenliğinin Sağlanması2. Ders Kitaplarının Dağıtımı3. Taşınır Mal İşlemleri4. Taşınır Eğitim İşlemleri5. Temizlik, Güvenlik, Isıtma, Aydınlatma Hizmetleri6. Evrak Kabul, Yönlendirme ve Dağıtım İşlemleri7. Arşiv Hizmetleri8. Sivil Savunma İşlemleri
E-Denetim ve Rehberlik	<ol style="list-style-type: none">1. Okul/Kurumların Teftiş ve Denetimi2. Öğretmenlere Rehberlik ve İşbaşında Yetiştirme Hizmetleri3. Ön İnceleme, İnceleme ve Soruşturma Hizmetleri
F-Halkla İlişkiler	<ol style="list-style-type: none">1. Bilgi Edinme Başvurularının Cevaplanması2. Protokol İş ve İşlemleri3. Basın, Halk ve Ziyaretçilerle İlişkiler4. Okul-Aile İşbirliği

Tablo 4:Faaliyet Alanlar/Ürün ve Hizmetler Tablosu

2.6. Paydaş Analizi

Kurumumuzun temel paydaşları öğrenci, veli ve öğretmen olmakla birlikte eğitimin dışsal etkisi nedeniyle okul çevresinde etkileşim içinde olunan geniş bir paydaş kitlesi bulunmaktadır. Paydaşlarımızın görüşleri anket, toplantı, dilek ve istek kutuları, elektronik ortamda iletilen önerilerde dâhil olmak üzere çeşitli yöntemlerle sürekli olarak alınmaktadır.

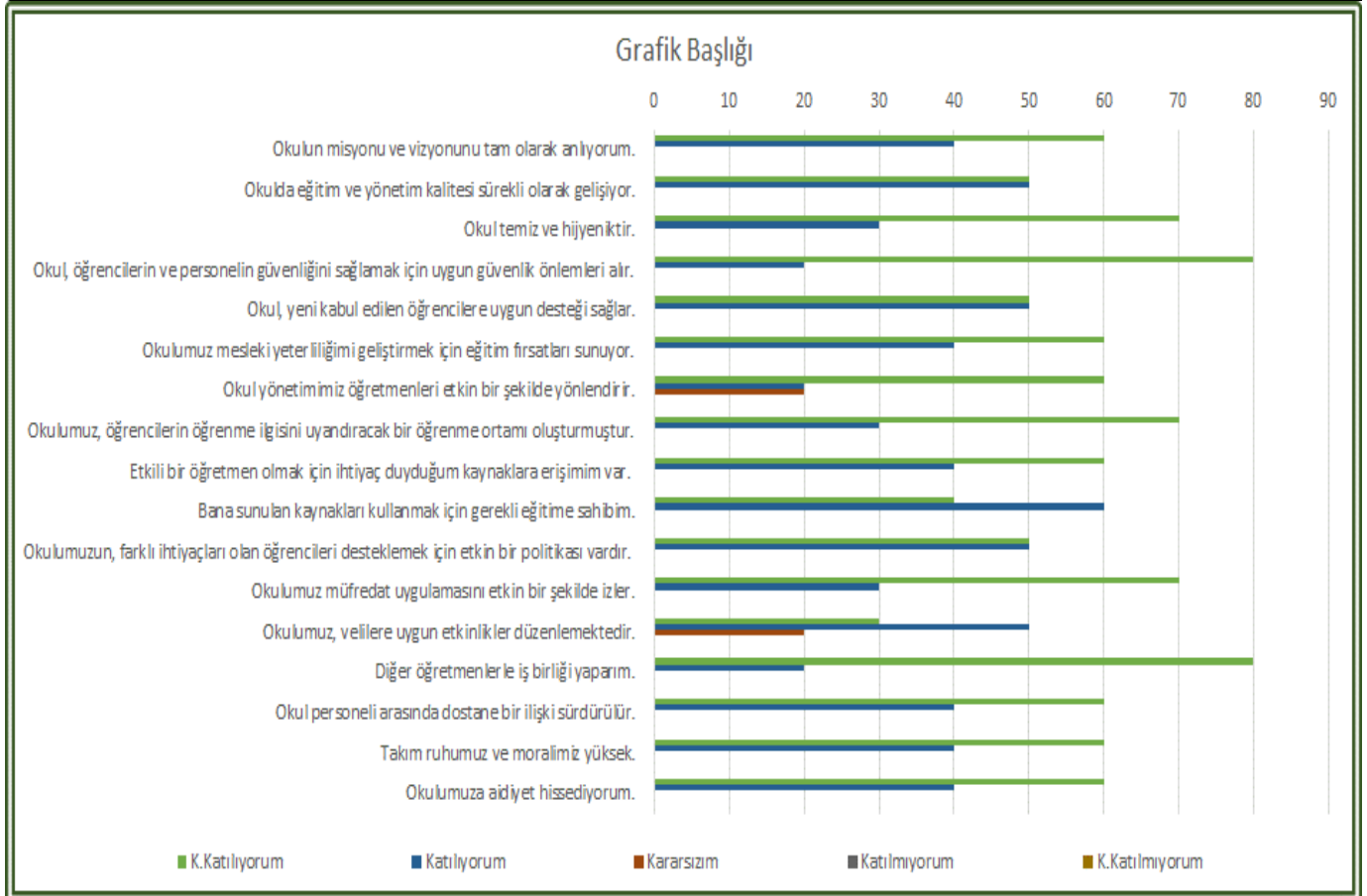
Paydaş anketlerine ilişkin ortaya çıkan temel sonuçlara altta yer verilmiştir:

NO	ORTAOKUL ÖĞRENCİLERİ İÇİN (TABLO -1) KONU BAŞLIKLARI	YÜZDELİK DİLİM				
		Kesinlikle Katılıyorum	Katılıyorum	Kararsızım	Katılmıyorum	Kesinlikle Katılmıyorum
1	Okulda kendimi güvende hissediyorum.	40	35	20	5	0
2	Okul temiz ve hijyeniktir.	10	45	30	10	5
3	Okulun fiziki koşullarını yeterlidir.	70	15	10	5	0
4	Okul, yeni kabul edilen çocuklara uygun desteği sağlar.	40	45	10	0	5
5	Farklı kültürlerden gelen öğrencilerin bu okulda memnuniyetle karşılanacağını düşünüyorum.	65	15	10	10	0
6	Öğretmenlerime ihtiyaç duyduğumda kolaylıkla görüşebilirim.	55	25	15	5	0
7	Okul müdürüne ihtiyaç duyduğumda kolaylıkla görüşebilirim.	40	25	25	5	5
8	Okul rehberlik servisinden ihtiyaçlarımı doğrultusunda faydalanabiliyorum.	55	35	5	5	0
9	Okul kişisel hedefler belirlememde ve bu hedeflere ulaşmamda yeterli rehberlik ediyor.	40	20	35	5	0
10	Okulumda yer almam için birçok fırsat var.	50	30	10	5	5
11	Okul bana yeterli ders dışı etkinlik olanakları sunuyor.	25	35	20	15	5
12	Okul kulüpleri amacına uygun şekilde gelişimime katkı sağlıyor.	40	35	20	0	5
13	Öğretmenlerim sınıfta adil kurallara sahipler ve tarafsızlar.	60	20	15	5	0
14	Öğretmenlerim beni daha iyi performans göstermem için teşvik ediyor.	60	25	10	0	5
15	Öğretmenlerim derslerin işlenişinde farklı ve ilgi çekici yöntemler kullanır.	35	40	10	5	10
16	Sınav ve ödevlerin beni değerlendirmek için adil ve yeterli olduğunu düşünüyorum.	35	20	25	15	5
17	Okulda düzenlenen sanatsal ve kültürel faaliyetler yeterlidir.	35	30	20	10	5
18	Okulda öğrencilerin görüşleri dikkate alınır.	45	30	15	5	5
19	Okul kantininde yeterli ve sağlıklı yiyecekler var.	20	50	15	5	10
20	DYK'leri yeterli buluyorum.	30	30	30	0	10



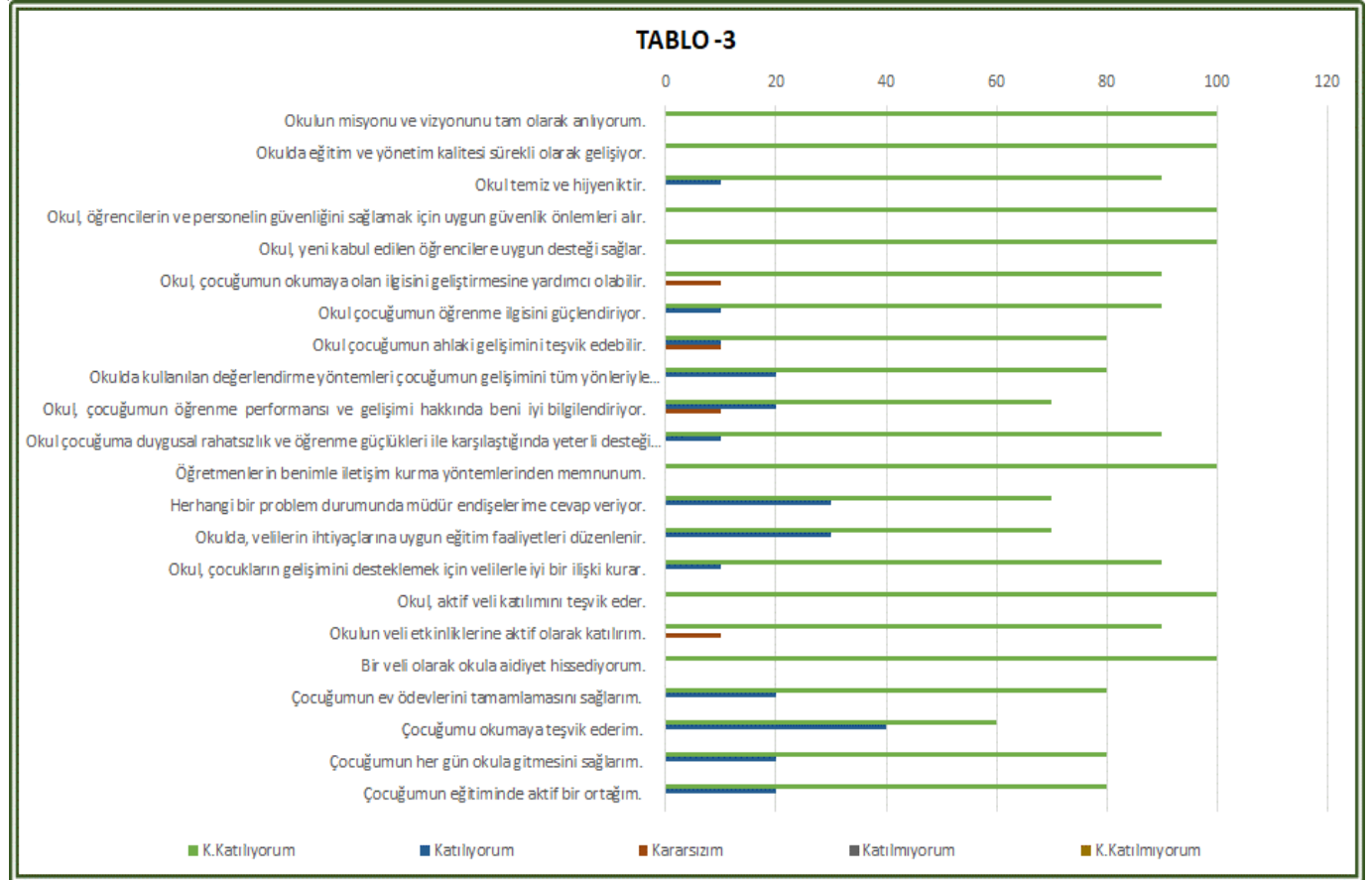
Tablo 5 : Öğrenci anketi soruları ve sonuçları

NO	ORTAOKUL ÖĞRETMENLERİ İÇİN (TABLO -2) KONU BAŞLIKLARI	YÜZDELİK DİLİM				
		Kesinlikle Katılıyorum	Katılıyorum	Kararsızım	Katılmıyorum	Kesinlikle Katılmıyorum
1	Okulun misyonu ve vizyonunu tam olarak anlıyorum.	60	40	0	0	0
2	Okulda eğitim ve yönetim kalitesi sürekli olarak gelişiyor.	50	50	0	0	0
3	Okul temiz ve hijyeniktir.	70	30	0	0	0
4	Okul, öğrencilerin ve personelin güvenliğini sağlamak için uygun güvenlik önlemleri alır.	80	20	0	0	0
5	Okul, yeni kabul edilen öğrencilere uygun desteği sağlar.	50	50	0	0	0
6	Okulumuz mesleki yeterliliğimi geliştirmek için eğitim fırsatları sunuyor.	60	40	0	0	0
7	Okul yönetimimiz öğretmenleri etkin bir şekilde yönlendirir.	60	20	20	0	0
8	Okulumuz, öğrencilerin öğrenme ilgisini uyandıracak bir öğrenme ortamı oluşturmuştur.	70	30	0	0	0
9	Etkili bir öğretmen olmak için ihtiyaç duyduğum kaynaklara erişimim var.	60	40	0	0	0
10	Bana sunulan kaynakları kullanmak için gerekli eğitime sahibim.	40	60	0	0	0
11	Okulumuzun, farklı ihtiyaçları olan öğrencileri desteklemek için etkin bir politikası vardır.	50	50	0	0	0
12	Okulumuz müfredat uygulamasını etkin bir şekilde izler.	70	30	0	0	0
13	Okulumuz, velilere uygun etkinlikler düzenlemektedir.	30	50	20	0	0
14	Diğer öğretmenlerle iş birliği yaparım.	80	20	0	0	0
15	Okul personeli arasında dostane bir ilişki sürdürülür.	60	40	0	0	0
16	Takım ruhumuz ve moralimiz yüksek.	60	40	0	0	0
17	Okulumuza aidiyet hissediyorum.	60	40	0	0	0



Tablo 6: Öğretmen anketi soruları ve sonuçları

VELİLER İÇİN (TABLO -3)		YÜZDELİK DİLİM				
		Kesinlikle Katılıyorum	Katılıyorum	Kararsızım	Katılmıyorum	Kesinlikle Katılmıyorum
1	Okulun misyonu ve vizyonunu tam olarak anlıyorum.	100	0	0	0	0
2	Okulda eğitim ve yönetim kalitesi sürekli olarak gelişiyor.	100	0	0	0	0
3	Okul temiz ve hijyeniktir.	90	10	0	0	0
4	Okul, öğrencilerin ve personelin güvenliğini sağlamak için uygun güvenlik önlemleri alır.	100	0	0	0	0
5	Okul, yeni kabul edilen öğrencilere uygun desteği sağlar.	100	0	0	0	0
6	Okul, çocuğumun okumaya olan ilgisini geliştirmesine yardımcı olabilir.	90	0	10	0	0
7	Okul çocuğumun öğrenme ilgisini güçlendiriyor.	90	10	0	0	0
8	Okul çocuğumun ahlaki gelişimini teşvik edebilir.	80	10	10	0	0
9	Okulda kullanılan değerlendirme yöntemleri çocuğumun gelişimini tüm yönleriyle anlamama	80	20	0	0	0
10	Okul, çocuğumun öğrenme performansı ve gelişimi hakkında beni iyi bilgilendiriyor.	70	20	10	0	0
11	Okul çocuğuma duygusal rahatsızlık ve öğrenme güçlükleri ile karşılaştığında yeterli desteği v	90	10	0	0	0
12	Öğretmenlerin benimle iletişim kurma yöntemlerinden memnunum.	100	0	0	0	0
13	Herhangi bir problem durumunda müdür endişelerime cevap veriyor.	70	30	0	0	0
14	Okulda, velilerin ihtiyaçlarına uygun eğitim faaliyetleri düzenlenir.	70	30	0	0	0
15	Okul, çocukların gelişimini desteklemek için velilerle iyi bir ilişki kurar.	90	10	0	0	0
16	Okul, aktif veli katılımını teşvik eder.	100	0	0	0	0
17	Okulun veli etkinliklerine aktif olarak katılıyorum.	90	0	10	0	0
18	Bir veli olarak okula aidiyet hissediyorum.	100	0	0	0	0
19	Çocuğumun ev ödevlerini tamamlamasını sağlıyorum.	80	20	0	0	0
20	Çocuğumu okumaya teşvik ederim.	60	40	0	0	0
21	Çocuğumun her gün okula gitmesini sağlıyorum.	80	20	0	0	0
22	Çocuğumun eğitiminde aktif bir ortağım.	80	20	0	0	0



Tablo 7: Veli anketi soruları ve sonuçları

Paydaş Önceliklendirme Matrisi

Paydaş Adı	İç Paydaş	Dış Paydaş	Önem Derecesi	Etki Derecesi	Önceliği
İstanbul İl Millî Eğitim Müdürlüğü		√	5	5	5
Okul Müdürümüz	√		5	5	5
Öğretmenlerimiz	√		5	5	5
Öğrencilerimiz	√		5	5	5
Velilerimiz	√		5	5	5
Personelimiz	√		5	5	5
İlçe Millî Eğitim Müdürlüğü		√	5	5	5
İlçe Müftülüğü		√	4	4	4
İlçe Emniyet Amirliği		√	3	3	3
İlçe Toplum Sağlığı Merkezi		√	3	3	3
OAB		√	5	5	5
Diğer Eğitim Kurumları		√	2	2	2
Özel Sektör		√	2	2	2
Sivil Toplum Kuruluşları		√	2	2	2
İlçe Belediye Başkanlığı		√	3	3	3
Diğer Kurum ve Kuruluşlar		√	2	2	2
Önem Derecesi: 1, 2, 3 gözet; 4,5 birlikte çalış					
Etki Derecesi: 1, 2, 3 İzle; 4, 5 bilgilendir					
Önceliği: 5=Tam; 4=Çok; 3=Orta; 2=Az; 1=Hiç					

Tablo 8: Paydaş Önceliklendirme Matrisi

Yararlanıcı Ürün/ Hizmet Matrisi

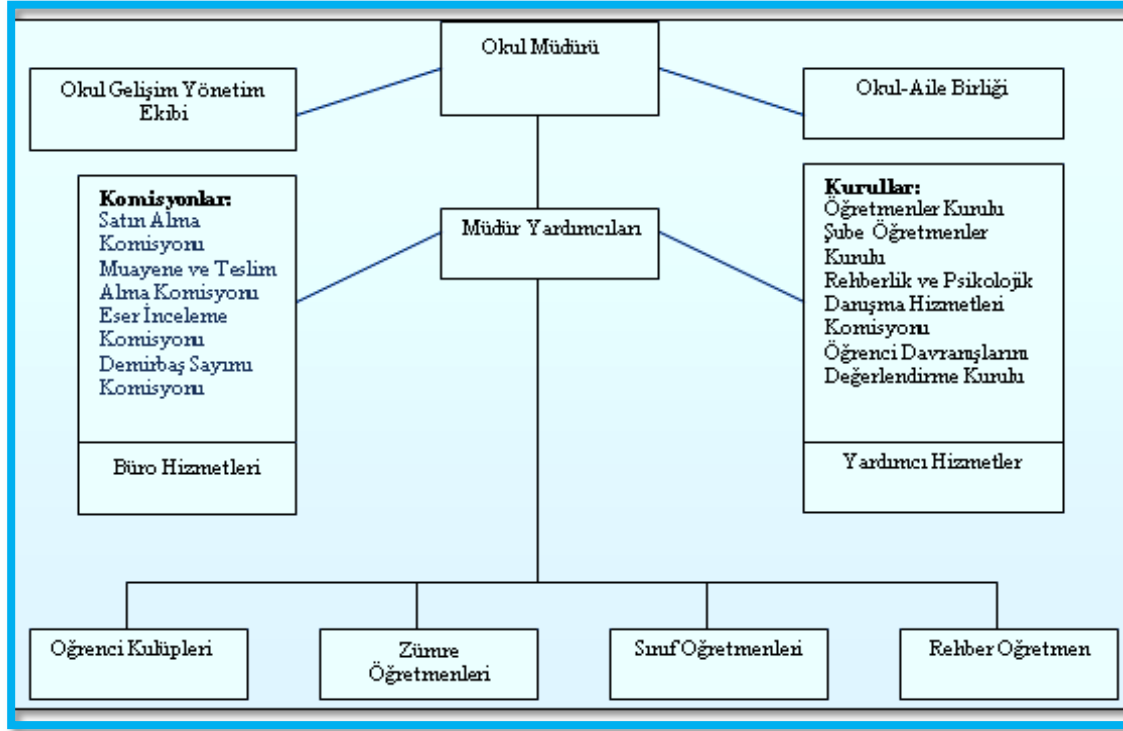
Ürün/Hizmet	Eğitim-Öğretim (Öğün-Yaygın)	Yatılılık-Bursluluk	Nitelikli İş Gücü	AR-GE, Projeler, Danışmanlık	Altyapı, Donatım Yatırım	Yayım	Rehberlik, Kurs, Sosyal etkinlikler	Mezunlar(Öğrenci)	Ölçme-Değerlendirme
Yararlanıcı(Müşteri)									
Öğrenciler	+	+			+	+	+		
Veliler							+		
Üniversiteler			+	+				+	
Medya			+	+					
Uluslararası kuruluşlar				+		+			
Meslek Kuruluşları									
Sağlık kuruluşları			+						
Diğer Kurumlar									+
Özel sektör			+	+			+		

Tablo 9: Yararlanıcı Ürün/ Hizmet Matrisi

2.7. Okul İçi Analiz

İnsan Kaynakları Yetkinlik Analizi

Tablo10:TeşkilatŞeması



SIRA	ÖĞRENCİ-ÖĞRETMEN-DERSLİK BİLGİLERİ	SAYI
1	Öğrenci Sayısı	999
2	Öğretmen Sayısı	52
4	Derslik Başına Düşen Öğrenci Sayısı	32

Tablo 11: Öğretmen, Öğrenci, Derslik Sayıları

Sıra	Branş	Norm	Mevcut	İhtiyaç
1	Bilişim Teknolojileri	1	1	0
2	Din Kültürü ve Ahlak Bilgisi	4	3	1
3	Rehberlik	3	2	1
4	Görsel Sanatlar	1	1	0
6	Teknoloji Tasarım	2	2	0
7	Sosyal Bilgiler	5	4	1
8	Beden Eğitimi	3	3	0
9	Türkçe	8	8	0
10	Müzik	2	2	0
11	İlköğretim Matematik	10	10	0
12	İngilizce	9	9	0
13	Fen Bilimleri	6	6	0
TOPLAM		55	52	3

Tablo 12: Branş Bazında Öğretmen Norm, Mevcut, İhtiyaç Sayıları

2024 YILI YÖNETİCİ VE ÖĞRETMEN DURUMU ve MEZUN OLUNAN OKUL TÜRÜ

S.NO	Görevi	E	K	T	E.Enstitüsü	Lisans	Y.Lisans	Uzman	Başöğretmen
1	MÜDÜR	1	-	1	-	-	1	-	1
2	MÜDÜR YARDIMCISI	1	1	2	-	1	1	1	1
3	REHBERLİK	1	1	2	-	2	-	2	-
4	TÜRKÇE	4	5	9	-	8	1	7	2
5	MATEMATİK	3	7	10	1	7	2	8	1
6	FEN BİLİMLERİ	2	6	8	-	8	-	7	-
7	SOSYAL BİLGİLER	2	2	4	-	3	1	2	1
8	İNGİLİZCE	1	9	10	-	9	1	9	1
9	TEKNOLOJİ TASARIM	-	2	2	-	2	-	2	-
10	BEDEN EĞİTİMİ	2	1	3	-	3	-	1	-
11	GÖRSEL SANATLAR	-	1	1	-	1	-	-	-
12	DİN KÜL. ve AHL. BİLGİSİ	1	2	3	-	3	-	3	-
13	MÜZİK	-	2	2	-	1	1	2	-
14	BİLİŞİM TEKNOLOJİLERİ	-	1	1	-	1	-	-	-
15	ÖZEL EĞİTİM ÖĞRETMENİ	1	-	1	-	1	-	-	1
16	ÜCRETLİ ÖĞRETMEN	-	5	5	-	5	-	-	-
	TOPLAM	19	45	64	1	55	8	48	8

Tablo 13: İnsan Kaynakları Eğitim Durumu Dağılımı

SINIFI	Kız	Erkek	Toplam	SINIFI	Kız	Erkek	Toplam
5/A	19	21	40	7/G	10	17	27
5/B	20	19	39	7/H	12	15	27
5/C	19	20	39	8/A	17	12	29
5/D	19	20	39	8/B	15	12	27
5/E	19	19	38	8/C	17	11	28
5/F	21	18	39	8/D	13	14	27
5/G	20	20	40	8/E	15	13	28
5/H	16	16	32	8/F	11	15	26
6/A	15	17	32	8/G	14	14	28
6/B	15	18	33	8/H	15	12	27
6/C	17	14	31	Hafif Zih. Şb.	1	1	2
6/D	15	26	31	Hafif Otis. Şb.	2	6	8
6/E	14	19	33				
6/F	17	15	32				
6/G	17	13	30				
6/H	16	16	32				
7/A	12	14	26				
7/B	13	14	27				
7/C	13	15	28				
7/D	10	16	26				
7/E	13	13	26				
7/F	10	12	22				

Tablo 14: Okul İçi Analiz İçerik Tablosu

	Yıl İçerisinde Okul/Kurumdan Ayrılan Yönetici Sayısı			Yıl İçerisinde Okul/Kurumda Göreve Başlayan Yönetici Sayısı		
	2021	2022	2023	2021	2022	2023
TOPLAM	1	1	0	0	1	0
	1	1	0	0	1	0

Tablo 15: Okulda Oluşan Yönetici Sirkülasyonu Oran

Hizmet Süreleri	Kadın	Erkek	Toplam
1-3 Yıl	0	0	0
4-6 Yıl	0	3	3
7-10 Yıl	2	1	3
11-15 Yıl	6	2	8
16-20	14	1	15
20 ve üzeri	20	11	31

Tablo 16 : İdari Personelin ve Öğretmenlerin Hizmet Süresine İlişkin Bilgiler

Branşı	Katıldığı Çalışmanın Sayısı
İLKÖĞRETİM MATEMATİK	17
FEN BİLİMLERİ	23
DİN KÜLTÜRÜ VE AHLAK BİLGİSİ	7
SOSYAL BİLGİLER	19
MÜZİK	12
BEDEN EĞİTİMİ	16
TÜRKÇE	24
İNGİLİZCE	14
BİLİŞİM TEKNOLOJİLERİ	11
TEKNOLOJİ VE TASARIM	6
GÖRSEL SANATLAR	8

Tablo 15: Öğretmenlerin Katıldığı Hizmet İçi Eğitim Programları

Adı ve Soyadı	Görevi	Katıldığı Çalışmanın Sayısı
Ali Erdem ARPAÇAY	Müdür	48
Bahattin ÜNAL	Müdür Yardımcısı	26
Sevcan CEYLAN	Müdür Yardımcısı	32

Tablo 18 : İdari Personelin Katıldığı Hizmet İçi Programlar

Unvan*	Erkek	Kadın	Toplam
Okul Müdürü ve Müdür Yardımcısı	2	1	3
Sınıf Öğretmeni	-	-	-
Branş Öğretmeni	19	42	61
Rehber Öğretmen	1	1	2
İdari Personel (Memur)		1	1
Yardımcı Personel	4	3	7
Güvenlik Personeli	-	-	-
Toplam Çalışan Sayıları	26	48	74

Tablo 19 16: Kurumdaki Mevcut Hizmetli/ Memur Sayısı

Mevcut Kapasite			Mevcut Kapasite Kullanımı ve Performans						
Psikolojik Danışman Norm Sayısı	Görev Yapan Psikolojik Danışman Sayısı	İhtiyaç Duyulan Psikolojik Danışman Sayısı	Görüşme Odası Sayısı	Danışmanlık Hizmeti Alan			Rehberlik Hizmetleri İle İlgili Düzenlenen Eğitim/Paylaşım Toplantısı vb. Faaliyet Sayısı		
				Öğrenci Sayısı	Öğretmen Sayısı		Öğretmenlere Yönelik	Öğrencilere Yönelik	Velilere Yönelik
27 23	2	0	2	250	150	2	10	5	5

Tablo 17: Okul/kurum Rehberlik Hizmetleri

ÖĞRENCİ SAYISI DAĞILIMI									
SINIFLAR	2021-2022			2022-2023			2023-2024		
	E	K	T	E	K	T	E	K	T
5. SINIFLAR	65	51	116	64	55	119	79	68	147
6. SINIFLAR	66	48	114	61	60	121	66	55	121
7. SINIFLAR	50	60	116	67	47	114	69	49	118
8. SINIFLAR	68	67	135	56	50	106	66	45	111
TOPLAM	249	232	481	248	212	460	280	217	497

Tablo 18: Yıllara Göre Öğrenci Dağılımı

ÖĞRENCİ ÖDÜL DURUMU			
Yıllar	Takdir	Teşekkür	Onur Belgesi
2021-2022	311	129	-
2022-2023	303	112	-
2023-2024	337	87	-

Tablo 19: Öğrenci Ödül Durumu

ÖĞRENCİ SAYILARI				
Yıllar	Öğrenci Davranışları Değerlendirme Kurulu Toplanma Sayısı	Disiplin Cezası Alan Öğrenci Sayısı	Uyarı/Kınama	Uzaklaştırma
2021-2022	7	1	1	-
2022-2023	8	1	6	-
2023-2024	8	-	3	1

Tablo 20: Disiplin Durumu

DEVAMSIZLIK YAPAN ÖĞRENCİ ORANI		
Öğretim Yılı	Toplam Öğrenci Sayısı	10 Günden Fazla Devamsızlık Yapan Öğrenci Sayısı Oranı %
2021-2022	481	%0
2022-2023	460	%0,02
2023-2024	497	% 0

Tablo 21: Devamsızlık Yapan Öğrenci Oranı

BURS ALAN ÖĞRENCİ SAYISI						
OKUL TÜRÜ	2021-2022		2022-2023		2023-2024	
	Okul Mevcudu	Burs Alan Öğrenci Sayısı	Okul Mevcudu	Burs Alan Öğrenci Sayısı	Okul Mevcudu	Burs Alan Öğrenci Sayısı
Ortaokul	481	7	460	9	497	11

Tablo 22: Burs Alan Öğrenci Oranı

KAYNAŞTIRMA ÖĞRENCİ DURUMLARI			
YILLAR	KAYNAŞTIRMA ÖĞRENCİ SAYISI	ÖZEL ALT SINIF SAYISI	ÖZEL ALT SINIF ÖĞRENCİ SAYISI
2021-2022	14	0	-
2022-2023	14	0	-
2023-2024	11	0	-

Tablo 23: Kaynaştırma Öğrenci Durumu

SOSYAL ETKİNLİK KULÜPLERİ		
Yıllar	Sosyal Kulüp Sayısı	Kulüp Çalışmalarına Katılan Öğrenci Sayısı
2021-2022	18	326
2022-2023	19	400
2023-2024	19	480

Tablo 24: Sosyal Etkinlik Kulüpleri

2.7.3. Teknolojik Düzey

Akıllı Tahta Sayısı	62	TV Sayısı	2
Masaüstü Bilgisayar Sayısı	34	Yazıcı Sayısı	6
Taşınabilir Bilgisayar Sayısı	3	Fotokopi Mkn. Sayısı	2
Projeksiyon Sayısı	1	İnternet Bağlantı Hızı	200 mbps

Tablo 25: Teknolojik Araç-Gereç Durumu

Okul Bölümleri		Özel Alanlar	Var	Yok
Okul Kat Sayısı	4	Çok Amaçlı Salon	x	
Derslik Sayısı	36	Çok Amaçlı Saha	x	
Derslik Alanları (m2)	51,68	Kütüphane	x	
Kullanılan Derslik Sayısı	36	Fen Laboratuvarı	x	
Şube Sayısı	36	Bilgisayar Laboratuvarı	x	
İdari Odaların Alanı (m2)	52,64	İş Atölyesi (Teknoloji Tasarım)	x	
Öğretmenler Odası (m2)	54	Beceri Atölyesi	x	
Okul Oturum Alanı (m2)	2279	Pansiyon		x
Okul Bahçesi (Açık Alan)(m2)	2787			
Okul Kapalı Alan (m2)	9943			
Snt,blm. ve spor amaçlı top alan (m ²)	322			
Kantin (m2)	20			
Tuvalet Sayısı	15			

Tablo 26: Fiziki Mekân Durumu

2.7.4. Mali Kaynaklar

Harcama Kalemi	Çeşitleri
Personel	Sözleşmeli olarak çalışan personelin (sekreter temizlik, güvenlik) ücret, vergi, sigorta vb. giderleri
Onarım	Okul/kurum binası ve tesisatlarıyla ilgili her türlü küçük onarım; makine, bilgisayar, yazıcı vb. bakım giderleri
Sosyal-sportif faaliyetler	Etkinlikler ile ilgili giderler
Temizlik	Temizlik malzemeleri alımı
İletişim	Telefon, faks, internet, posta, mesaj giderleri
Kırtasiye	Her türlü kırtasiye ve sarf malzemesi giderleri

Tablo 27: Tablo 17. Harcama Kalemler

YILLAR	2021		2022		2023	
GENEL	GELİR	GİDER	GELİR	GİDER	GELİR	GİDER
	468.314,81 TL	468.314,81 TL	452.442,71 TL	452.442,71 TL	940.000,00 TL	940.000,00 TL

Tablo 28: Gelir-Gider Tablosu

2.8. Çevre Analizi (PESTLE)

PESTLE Analizi

PESTLE analiziyle okulumuz üzerinde etkili olan veya olabilecek politik, ekonomik, sosyokültürel, teknolojik, yasal ve çevresel dış etkenlerin tespit edilmesi amaçlanmıştır. Müdürlüğümüzü etkileyen ya da etkileyebilecek değişiklik ve eğilimlerin sınıflandırılması bu analizin ilk aşamasını oluşturmaktadır. Bu analiz ile PESTLE unsurları içerisinde gerçekleşmesi muhtemel olan hususlar ile bunların oluşturacağı potansiyel fırsatlar ve tehditler ortaya konulmaktadır. PESTLE Analizi, Durum Analizi raporunda yer almaktadır.

2.9. GZFT Analizi

İç Çevre		Dış Çevre	
Güçlü Yönler	Zayıf Yönler	Fırsatlar	Tehditler
<p>Normal öğretim olması</p> <p>Öğretmen kadromuzun deneyimli olması</p> <p>Okul aile birliğinin verimli çalışmaları ve velilerin okula maddi destekleri</p> <p>Velilerin çocuklarına ve okula ilgili olması</p> <p>Okulun konumunun güvenli ve sakin bir mahallede olması</p> <p>Ulaşım kolaylığı</p> <p>Okulumuzun hizmet verdiği binanın fiziksel yapısının eğitim-öğretim açısından yeterli olması,</p> <p>Okul binasının yeni olması</p> <p>Kapalı spor salonu olması</p> <p>Yemekhanesinin olması</p> <p>Devlet Hastanesi ve diğer özel hastanelere yakın olması</p> <p>Sınıflarda akıllı tahta bulunması</p> <p>Okulun Fatih projesi kapsamında olması</p> <p>Güvenlik kameralarının olması</p> <p>Kantin, yemekhane kira gelirleri, veli destekleri</p> <p>Okul yönetici ve öğretmenlerinin ihtiyaç duyduğunda İl ve İlçe MEM yöneticilerine ulaşabilmesi</p> <p>Çalışanların işbirliğine ve ekip çalışmasına yatkın olması</p> <p>Öğretmen-öğrenci-veli arasındaki güçlü iletişim bağı</p>	<p>Öğrencilerin teknoloji ile fazla vakit geçirmesi</p> <p>Çalışanların motivasyonunu sağlayıcı etkinliklerin az olmaması</p> <p>Okulumuzun kadrolu çalışan yardımcı personelinin olmaması</p> <p>Parçalanmış aile sayısının artması</p> <p>Aileler arasında ekonomik ve sosyal farklılıkların olması</p> <p>Okul bahçesinin yeterli olmaması</p> <p>Okul araç-gereç eksikliği</p> <p>Sınıflarda öğrenci sayısının fazlalığı</p> <p>Bağışçıların yetersizliği</p> <p>Belediye ve diğer kurumların okula ödenek tahsis etmemesi</p> <p>Velilerin talep ve isteklerini üst yönetime iletme şekilleri</p> <p>Nakil gelen öğrencilerin uyumlarında yaşanan olumsuzluklar</p>	<p>Öğretim kurumlarını destekleyen MEB politikalarının olması</p> <p>Yerel yönetim, sivil toplum örgütleri, il özel idaresi ve halkın eğitime desteği</p> <p>Hayırseverlerin eğitim-öğretime katkı sağlaması</p> <p>Ülkemizde bilgi ve hizmet sektörüne olan yönelim</p> <p>Veli profilimizin eğitim düzeyinin yüksek olması</p> <p>İlimizin tarihi zenginliklerinin yanında kültürel ve sanatsal faaliyetler açısından da zengin olması</p> <p>Gelişen teknolojinin eğitimde kullanılabilirliğinin artması</p> <p>Gelişen teknoloji sayesinde bilgiye ulaşım imkânlarının artması</p> <p>2023 Eğitim Vizyon Belgesi</p> <p>Anayasa, yasa ve MEB Mevzuatı</p> <p>Okulun konumun sakin ve güvenli bir mahallede olması</p> <p>Okulun çevresinde yeşil alanların varlığı</p> <p>Okula ulaşımın kolay olması</p>	<p>Milli Eğitim sınav sisteminin sık değişmesi</p> <p>Eğitimdeki başarı seviyesinin AB ülkelerinin seviyesinin altında olması</p> <p>Ekonomik rekabetin artmasına karşın aile gelir seviyesinin düşüklüğü</p> <p>Aileler arasındaki gelir farklılıkları</p> <p>Değişen aile ve sosyal kültürel yapı</p> <p>İnternette doğruluğu tartışmalı bilgi kirliliği</p> <p>Toplumdaki kitap okuma alışkanlığının olmaması</p> <p>Parçalanmış aile oranının yüksek olması</p> <p>Sosyal kültürel alanların yetersizliği</p> <p>Teknolojiye olan bağımlılığın artması ve kontrol edilememesi</p> <p>Medyanın öğrenciler üzerinde olumsuz etkileri</p> <p>Mevzuatın sık değişmesi</p> <p>Sınav odaklı eğitimin öğrencileri olumsuz etkilemesi</p> <p>Okulumuzun İstanbul'da beklenen olası depremden en çok etkilenen ilçelerden biri olan Bakırköy'de olması</p>

Tablo 29: GZFT Listesi

2.10. Tespit ve İhtiyaçların Belirlenmesi

Tespitler ve problem alanları önceki bölümlerde verilen Durum Analizi aşamalarında öne çıkan, Durum Analizini özetleyebilecek türde ifadelerden oluşmaktadır. İhtiyaçlar ise bu tespitler ve problem alanları dikkate alındığında ortaya çıkan ihtiyaçları ve gelişim alanlarını ortaya koymaktadır. Durum analizi çalışmaları sonucunda elde edilen bulgulara Durum Analizi Raporunda yer verilmiştir.



3.BÖLÜM GELECEĞE BAKIŞ

3. GELECEĞE BAKIŞ

Okul Müdürlüğümüzün misyon, vizyon, temel ilke ve değerlerinin oluşturulması kapsamında öğretmenlerimiz, öğrencilerimiz, velilerimiz, çalışanlarımız ve diğer paydaşlarımızdan alınan görüşler, sonucunda stratejik plan hazırlama ekibi tarafından oluşturulan misyon, vizyon, temel değerler; okulumuz üst kurulana sunulmuş ve üst kurul tarafından onaylanmıştır.

3.1.Misyon

Atatürk ilke ve devrimlerine bağlı, evrensel etik değerleri özümsemiş, çalışkanlığı ve üretkenliği bir kültüre dönüştürmüş, sorunlarını çözebilmeyi öğrenmiş, barışçı kişiliğe sahip bireyler yetiştirmek.

3.2.Vizyon

Çağdaş, akılcı, bilime önem veren, spor yapan, örf, adet ve geleneklerine bağlı entelektüel bireyler yetiştirmek.

3.3. Temel Değerler

- 1.** Atatürk İlke ve İnkılaplarını içselleştiren bireyler yetiştiririz.
- 2.** Değişimin ve sürekli gelişimin önemine inanırız.
- 3.** Yönetim, öğretmen, çalışan, veli ve öğrencilerimizle birbirine kenetlenmiş, paylaşımcı ve karşılıklı sorumluluklarının bilincinde olan güçlü bir aileyiz.
- 4.** Çalışanlarımızı tanır; onların yenilikçi görüşlerine değer verir, gelişimlerini destekler, başarılarını takdir ederiz.
- 5.** Ar-Ge çalışmalarına önem veririz.
- 6.** Bilim, kültür, sanat ve spor etkinliklerine katılmak ve etkinliklerde başarılı olmak öncelikli hedeflerimizdendir.
- 7.** Ülkemizin aydınlık geleceği için sorgulayan, özgüvenli, üretken, merhametli, onurlu, mutlu, sağlıklı ve başarılı bireyler yetiştiririz.
- 8.** Kurumumuzda adil ve güvene dayalı ilişkiler ile sevgi, saygı, empati ve sürekli öğrenmeyi önde tutarız.
- 9.** Okulumuzda yapılan çalışmaların ülkemize ve insanlığa katkı getireceğine inanırız.
- 10.** Kendi toplumsal değerlerimizin evrensel değerler içindeki önemini görüp bu değerlerin gelişimi konusunda mücadele ederiz.



4.BÖLÜM AMAÇ, HEDEF VE PERFORMANS GÖSTERGESİ İLE STRATEJİLERİN BELİRLENMESİ

4. AMAÇ, HEDEF VE PERFORMANS GÖSTERGESİ İLE STRATEJİLERİN BELİRLENMESİ

Bu bölümde Müdürlüğümüz 2024-2028 Stratejik Planı'nın amaç, hedef, hedef kartı ve stratejilerine yer verilmiştir. Müdürlüğümüzün 2024-2028 Stratejik Planı'nda 3 tematik yapı doğrultusunda amaçlar, hedefler, göstergeler ve stratejiler belirlenmiştir. Bu kapsamda; Eğitim Öğretime Erişim ve Katılım Teması 1 hedef ve bu hedeflere ilişkin 4 performans göstergesi ile 5 strateji olmak üzere, Eğitim ve Öğretimde Kalite Teması 1 hedef ve bu hedeflere ilişkin 5 performans göstergesi ile 3 strateji olmak üzere, Kurumsal Kapasite Teması 1 hedef ve bu hedefe ilişkin 7 performans göstergesi ile 6 stratejiden olmak üzere, Müdürlüğümüzün 2024-2028 Stratejik Planı'nda toplam 3 Tematik Amaç, 3 Hedef, 16 Performans Göstergesi ve 14 Strateji bulunmaktadır. Söz konusu tematik amaçlar, hedefler, performans göstergeleri ve stratejiler her temanın kendi kartında aşağıdaki tablolarda ayrıntılı şekilde yer almaktadır.

TEMA:	Eğitim ve Öğretimde Kalite
Amaç 1	Öğrencilere medeniyetimizin ve insanlığın ortak değerleriyle çağın gereklerine uygun bilgi, beceri, tutum ve davranışlar kazandırılacaktır.
Hedef 1.1	Öğrencilerin akademik başarılarıyla birlikte tasarım ve girişimcilik yönlerini artırmaya yönelik bütüncül çalışmalar yürütülecektir

Performans Göstergeleri	Hedef Etkisi	Başlangıç Değeri	2024	2025	2026	2027	2028	İzleme Sıklığı	Rapor Sıklığı
PG 1.1.1 Matematik dersi yıl sonu puanı ortalaması	%20	71,22	75	80	85	90	100	6 ayda bir	Yılda bir
PG 1.1.2 Türkçe dersi yıl sonu puanı ortalaması	%20	78,38	80	82	85	90	100	6 ayda bir	Yılda bir
PG 1.1.3 Fen Bilimleri dersi yıl sonu puanı ort.	%20	79,85	80	83	87	95	100	6 ayda bir	Yılda bir
PG 1.1.4 Sosyal Bilgiler dersi yıl sonu puanı ort.	%20	79,67	80	83	87	95	100	6 ayda bir	Yılda bir
PG 1.1.5 Yabancı Dil dersi yıl sonu puanı ortalaması	%20	83,50	85	90	95	100	100	6 ayda bir	Yılda bir
Koordinatör Birim	Zümre Başkanları								
İş birliği Yapılacak Birimler	Okul idaresi, Rehberlik Servisi, Branş Öğretmenleri, Veliler								
Riskler	Öğrencilerin teknolojik aletleri kullanım oranlarındaki yükseklik İç motivasyon düşüklüğü Verimli ders çalışma yöntemlerini bilmeme								
Stratejiler	S1 Öğrencilerin kazanım eksiklikleri tespit edilerek destekleme ve yetiştirme kurslarıyla akademik yeterliklerinin artırılması sağlanacaktır. S2 Rehberlik servisiyle yapılacak işbirliği sayesinde öğrencilere verimli ders çalışma yöntemleri açıklanacaktır. S3 Branş öğretmenlerinin ortak sınav sonrası hazırladıkları raporların tüm öğretmenler tarafından değerlendirilmesi ve ŞÖK toplantılarında önlemlerin alınması sağlanacaktır.								
Maliyet Tahmini	Maliyet gerektirmiyor.								
Tespitler	Öğrencilerin öğrenme etkinliklerini destekleyecek, yenilikçi ve yaratıcı düşünme becerilerini geliştirecek fırsatların yetersiz olması								
İhtiyaçlar	Öğrenciler üzerinde sınav baskısı oluşturmayacak bir geçiş sistemi Öğrenme kayıplarını telafi edecek güçlü mekanizmalara ihtiyaç duyulması								

TEMA:	Kurumsal Kapasite								
Amaç 2	Okulun eğitimin temel ilkeleri doğrultusunda niteliğini arttırmak amacıyla kurumsal kapasite geliştirilecektir.								
Hedef 2.1	Eğitim ve öğretimin sağlıklı ve güvenli bir ortamda gerçekleştirilmesi için okul sağlığı ve güvenliği geliştirilecektir.								
Performans Göstergeleri	Hedefe Etkisi	Başlangıç Değeri	2024	2025	2026	2027	2028	İzleme Sıklığı	Rapor Sıklığı
PG 2.1.1 Okulda yaşanan kaza sayısı	%20	0	0	0	0	0	0	6 ayda bir	Yılda bir
PG 2.1.2 Bağımlılıkla mücadele: eğitim alan öğrenci ve öğretmen sayısı	%10	60	100	250	500	750	1000	6 ayda bir	Yılda bir
PG 2.1.3 Akran zorbalığı ve siber zorbalık: eğitim alan öğretmen, öğrenci ve veli sayısı	%10	150	300	450	600	1000	1250	6 ayda bir	Yılda bir
PG 2.1.4 Sağlıklı beslenme ve obezite; eğitim alan öğrenci, öğretmen ve veli sayısı	%10	60	100	250	500	750	1000	6 ayda bir	Yılda bir
PG 2.1.5 Hijyen, gıda güvenliği, bulaşıcı hastalıklar: eğitim alan öğrenci, öğretmen ve personel sayısı	%10	60	100	250	500	750	1000	6 ayda bir	Yılda bir
PG 2.1.6 Sivil savunma eğitimlerine katılan öğrenci ve öğretmen sayısı	%20	60	100	250	500	750	1000	6 ayda bir	Yılda bir
PG 2.1.7 Afet ve acil durum tatbikat sayısı	%20	2	3	4	5	5	6	6 ayda bir	Yılda bir
Koordinatör Birim	Okul idaresi								
İş birliği Yapılacak Birimler	Okul idaresi, Rehberlik Servisi, Branş Öğretmenleri, Veliler								
Riskler	Sunulacak eğitimler için paydaşların yeterli zaman ayıramaması İlgili paydaşlara sunulacak eğitimler için uzman personel sayısına ulaşamaması								
Stratejiler	S1. Eğitim ortamları iş sağlığı ve güvenliği yönergesine uygun hâle getirilecektir. S2. Öğrenci, öğretmen ve velilerde farkındalık oluşturmak için bağımlılıkla mücadele, akran zorbalığı, siber zorbalık, sağlıklı beslenme ve obezite, hijyen, bulaşıcı hastalıklar ve gıda güvenliği gibi konularda alan uzmanları ile iş birliğinde eğitimler düzenlenecektir. S3. Doğa, insan ve teknoloji kaynaklı (deprem, sel, heyelan, yangın, çığ ve salgın hastalıklar vd.) afetlere karşı gerekli tedbirlerin alınması için çalışmalar yapılacaktır. S4. Doğa, insan ve teknoloji kaynaklı (deprem, sel, heyelan, yangın, çığ ve salgın hastalıklar vd.) konularında alan uzmanları ile iş birliğinde öğretmen ve öğrencilere farkındalık eğitimleri verilecektir. S5. Okulun afet ve acil durum eylem planının güncel tutulması sağlanacaktır. S6. Afet ve acil durum tatbikatları düzenlenecektir.								
Maliyet Tahmini	100.000								
Tespitler	Bağımlılık oluşturan (obezite, dijital bağımlılık vd.) unsurların erken yaşlarda ortaya çıkması								
İhtiyaçlar	İlgili kurum ve kuruluşlarla iş birliğinin artırılması								

TEMA:	Eđitim Öğretime Eriřim ve Katılım
Amaç 3	Öđrencilerin eđitim öğretime etkin katılımlarıyla donanımlı olarak bir üst öğrenime geçiři sađlanacaktır.
Hedef 3.1	Öđrenme kayıpları önleyici çalıřmalar yapılarak azaltılacaktır.

Performans Göstergeleri	Hedef Etkisi	Bařlangıç Deđeri	2024	2025	2026	2027	2028	İzleme Sıklığı	Rapor Sıklığı
			PG 3.1. Bir eđitim ve öğretim yılında destekleme ve yetiřtirme kurslarına kayıt yaptıran öğrenci oranı	%30	%10	%20	% 25		
PG 3.1.2 Destekleme ve yetiřtirme kurslarına devam eden öğrencilerin katılım sađladığı derslerin not ortalaması	%30	75	80	82	85	90	100	ayda bir	Yılda bir
PG 3.1.3 20 gün ve üzeri özürsüz devamsızlık yapan öğrenci oranı	%20	% 0,1	% 0,1	% 0,1	% 0,1	% 0,1	% 0	ayda bir	Yılda bir
PG 3.1.4 20 gün ve üzeri özürlü devamsızlık yapan öğrenci oranı	%20	%1	%1	%1	%1	%0,1	%0	ayda bir	Yılda bir
Koordinatör Birim	Zümre Başkanları								
İř birliđi Yapılacak Birimler	Okul idaresi, Rehberlik Servisi, Branř Öğretmenleri, Veliler								
Riskler	Öđrencilerin teknolojik aletleri kullanım oranlarındaki yükseklik İç motivasyon düşüklüğü Verimli ders çalıřma yöntemlerini bilmeme								
Stratejiler	S 1. Öğrencilerin genel derslerdeki kazanım eksiklikleri tespit edilerek destekleme ve yetiřtirme kurslarıyla akademik yeterliklerinin artırılması sađlanacaktır. S2. Dijital platformlar aracılıđıyla öğrencilerin tamamlayıcı ve destekleyici eđitim almaları sađlanacaktır. S3. DYK'lara yönelik ders içeriklerine katkı sađlayacak etkinlik, okuma vb aktivitelerin zenginleřtirilmesi sađlanacaktır. S4. DYK içerikleri öğrencinin hazır bulunuşluk seviyesi dikkate alınarak hazırlanacaktır. S5. Öğrencilerin devamsızlık nedenleri tespit edilerek devamsızlığa neden olan etmenler giderilecektir.								
Maliyet Tahmini	Maliyet gerektirmiyor.								
Tespitler	Öđrencilerin öğrenme etkinliklerini destekleyecek, yenilikçi ve yaratıcı düşünme becerilerini geliřtirecek fırsatların yetersiz olması								
İhtiyaçlar	Öđrenciler üzerinde sınav baskısı oluřturmayacak bir geçiř sistemi Öđrenme kayıplarını telafi edecek güçlü mekanizmalara ihtiyaç duyulması								

	2024	2025	2026	2027	2028	Toplam Maliyet
Amaç 1	Maliyetsiz	Maliyetsiz	Maliyetsiz	Maliyetsiz	Maliyetsiz	Maliyetsiz
Amaç 2	100.000	125.000	150.000	175.000	200.000	500.000
Hedef 1	100.000	125.000	150.000	175.000	200.000	500.000
Amaç 3	Maliyetsiz	Maliyetsiz	Maliyetsiz	Maliyetsiz	Maliyetsiz	Maliyetsiz
Tpl. Bütçe	100.000	125.000	150.000	175.000	200.000	500.000

Tablo 30: Tahmini Maliyet Tablosu



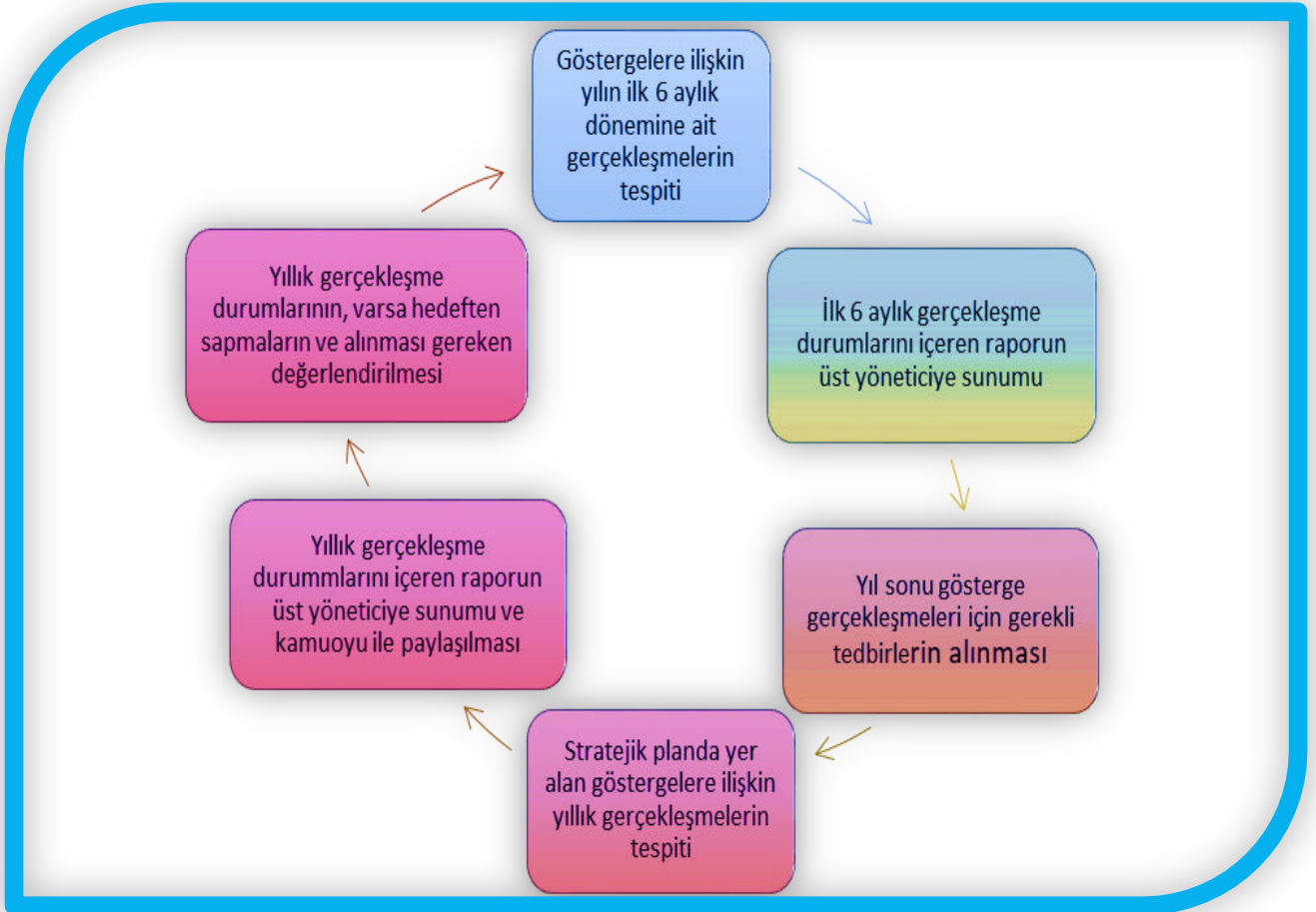
5. BÖLÜM İZLEME VE DEĞERLENDİRME

5.İZLEME VE DEĞERLENDİRME

5018 sayılı Kamu Mali Yönetimi ve Kontrol Kanununun amaçlarından biri; kalkınma planları ve programlarda yer alan politika ve hedefler doğrultusunda kamu kaynaklarının etkili, ekonomik ve verimli bir şekilde elde edilmesi ve kullanılmasını, hesap verebilirliği ve malî saydamlığı sağlamak üzere, kamu malî yönetiminin yapısını ve işleyişini düzenlemektir. Bu amaç doğrultusunda; stratejik planlar vasıtasıyla, kalkınma planları, programlar, ilgili mevzuat ve benimsedikleri temel ilkeler çerçevesinde geleceğe ilişkin misyon ve vizyonlarını oluşturması, stratejik amaçlar ve ölçülebilir hedefler saptaması, performanslarını önceden belirlenmiş olan göstergeler doğrultusunda ölçmesi ve bu sürecin izleme ve değerlendirmesini yapmaları gerekmektedir.

Bu kapsamda okulumuz 2019-2023 dönemine ilişkin kalkınma planları ve programlarda yer alan politika ve hedefler doğrultusunda kaynaklarının etkili, ekonomik ve verimli bir şekilde elde edilmesi ve kullanılmasını, hesap verebilirliği ve saydamlığı sağlamak üzere 2024-2028 Stratejik Planı'nı hazırlamıştır. Hazırlanan planın gerçekleşme durumlarının tespiti ve gerekli önlemlerin zamanında ve etkin biçimde alınabilmesi için 2024-2028 Stratejik Planı Değerlendirmesi yapılacaktır.

İzleme ve Değerlendirme Modeli



İzleme Değerlendirme Dönemi	Zaman	İzleme Değerlendirme Dönemi Süreç Açıklaması	Zaman Kapsamı
Okulun/kurumu Birinci İzleme-Değerlendirme Dönemi		<p>1. Adım- Okulun/kurumun Strateji Geliştirmeden sorumlu birimi tarafından okulun/kurumun ilgili birimlerden amaç ve hedef performans göstergelerinin gerçekleşme durumları hakkında veriler toplanması ve stratejik plan hazırlama ekibine verilerin sunulması,</p> <p>2. Adım- Stratejik plan hazırlama ekibi tarafından veriler doğrultusunda amaç ve hedeflerin gerçekleşme düzeyleri ile ilgili rapor hazırlanması,</p> <p>3. Adım - Hazırlanan raporun Stratejik Plan Üst Kuruluna sunulması ve SPÜK tarafından değerlendirilerek iyileştirme ve çözüm önerilerini içeren raporun hazırlanması</p> <p>4. Adım - SPÜK tarafından hazırlanan raporun, okulun/kurumun ilgili birimleriyle paylaşılması ve iyileştirme çalışmalarının yapılması.</p>	Temmuz- Aralık dönemi
Okulun/kurumun İkinci İzleme-Değerlendirme Dönemi	Her yılın Haziran ayı içerisinde	<p>1. Adım- Okulun/kurumun Strateji Geliştirmeden sorumlu birimi tarafından okulun/kurumun ilgili birimlerden amaç ve hedef performans göstergelerinin gerçekleşme durumları hakkında veriler toplanması ve stratejik plan hazırlama ekibine verilerin sunulması,</p> <p>2. Adım - Stratejik plan hazırlama ekibi tarafından veriler doğrultusunda amaç ve hedeflerin gerçekleşme düzeyleri ile ilgili rapor hazırlanması,</p> <p>3. Adım - Hazırlanan raporun Stratejik Plan Üst Kuruluna sunulması ve SPÜK tarafından değerlendirilerek iyileştirme ve çözüm önerilerini içeren raporun bir sonraki eğitim-öğretim döneminde yol gösterici olarak kullanılmak üzere hazırlanması.</p> <p>4. Adım - Okul/Kurum Stratejik Plan Üst Kurulu tarafından hazırlanan raporun Bakırköy İlçe MEM'e gönderilmesi.</p>	Ocak- Haziran dönemi

Tablo 31: İzleme ve Değerlendirme Tablosu

6.TABLolar DİZİNİ

Tablo 1:Strateji Geliştirme Kurulu ve Stratejik Plan Ekibi Tablosu.....	1
Tablo 2 :Mevzuat Analizi Tablosu	7
Tablo 3:Üst Politika Belgeleri Analizi Tablosu.....	8
Tablo 4:Faaliyet Alanlar/Ürün ve Hizmetler Tablosu.....	9
Tablo 5 : Öğrenci anketi soruları ve sonuçları	10
Tablo 6: Öğretmen anketi soruları ve sonuçları.....	11
Tablo 7: Veli anketi soruları ve sonuçları	12
Tablo 8:Paydaş Önceliklendirme Matrisi	13
Tablo 9: Yararlanıcı Ürün/ Hizmet Matrisi.....	13
Tablo10:TeşkilatŞeması.....	14
Tablo 11: Öğretmen, Öğrenci, Derslik Sayıları	14
Tablo 12: Branş Bazında Öğretmen Norm, Mevcut, İhtiyaç Sayıları	14
Tablo 13: İnsan Kaynakları Eğitim Durumu Dağılımı	15
Tablo 14: Okul İçi Analiz İçerik Tablosu.....	15
Tablo 16: Okulda Oluşan Yönetici Sirkülasyonu Oran	16
Tablo 17: İdari Personelin ve Öğretmenlerin Hizmet Süresine İlişkin Bilgiler.....	16
Tablo 18: Öğretmenlerin Katıldığı Hizmet İçi Eğitim Programları	16
Tablo 19: Kurumdaki Mevcut Hizmetli/ Memur Sayısı.....	17
Tablo 20: Okul/kurum Rehberlik Hizmetleri	17
Tablo 21: Yıllara Göre Öğrenci Dağılımı	17
Tablo 22: Öğrenci Ödül Durumu.....	18
Tablo 23: Disiplin Durumu	18
Tablo 24: Devamsızlık Yapan Öğrenci Oranı	18
Tablo 25: Burs Alan Öğrenci Oranı	18
Tablo 26: Kaynaştırma Öğrenci Durumu	18
Tablo 27: Sosyal Etkinlik Kulüpleri	19
Tablo 28: Teknolojik Araç-Gereç Durumu.....	19
Tablo 29: Fiziki Mekân Durumu	19
Tablo 30: Tablo 17. Harcama Kalemler	19
Tablo 31:Gelir-Gider Tablosu	20
Tablo 32: GZFT Listesi.....	20
Tablo 33: Tahmini Maliyet Tablosu.....	26
Tablo 34: İzleme ve Değerlendirme Tablosu.....	29